

LE SERVICE DE VEILLE PHYTOSANITAIRE

Avertissement no 2

11 mai 2021

À SURVEILLER CETTE SEMAINE

PORTER ATTENTION À

- La présence de mauvaises herbes dans les gazons

INSECTES ET ACARIENS

- Le phytopte du poirier
- La prévention de la teigne du poireau

MALADIES

- La prévention de la brûlure bactérienne des rosacées

La présence de mauvaises herbes dans les gazons

Plusieurs mauvaises herbes sont en pleine croissance dans plusieurs gazons. Les vides laissés par les infestations de punaises l'an passé sont souvent envahis par les mauvaises herbes. Lorsqu'un gazon est infesté par les mauvaises herbes, il faut revoir certaines pratiques comme la tonte trop courte. Un pH de sol incorrect et la compaction du sol peuvent aussi favoriser le développement de certaines mauvaises herbes.

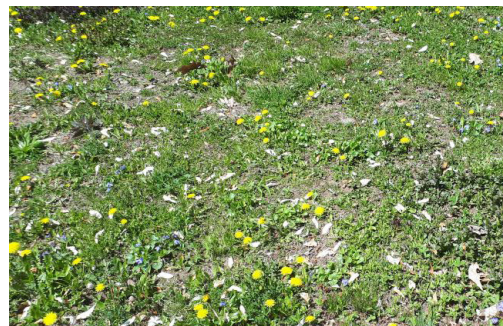


Photo : IQDHO

Anciens dommages causés par les punaises, ensuite colonisés par les mauvaises herbes

Application d'herbicides commerciaux

- Aux endroits où c'est possible, utiliser un produit à base de dicamba (Vanquish) sur des mauvaises herbes actives.
- Si vous utilisez les herbicides à base de dicamba, ne pas traiter sous l'envergure des branches des lilas, micocouliers et tilleuls. Ne pas faire ce traitement avant une forte pluie.

Application d'herbicide commercial à faible impact

- Utiliser un produit à base de fer FeHEDTA (Fiesta 2.0) sur les mauvaises herbes actives. Il peut être nécessaire de refaire une autre application 3 semaines plus tard sur les mauvaises herbes plus résistantes. Si vous utilisez un herbicide à base de fer FeHEDTA, ne pas appliquer le produit si la température est trop élevée. Ne pas utiliser sur des gazons où pousse l'agrostide.

Application de produits domestiques

- Utiliser un produit à base de fer FeHEDTA (Weed B Gon®) sur les mauvaises herbes actives. Il peut être nécessaire de refaire une autre application 3 semaines plus tard sur les mauvaises herbes plus résistantes.

Application localisée sur les mauvaises herbes seulement

Bioprotec Herbicide Pelouse, Terre verte Destruction Totale des Mauvaises Herbes et Graminées, Scotts EcoSense Suppression de mauvaises herbes (acide acétique et acide citrique), Désherbant Top Gun Safer's (savon herbicide) : ces produits s'utilisent de façon localisée.

- Utiliser le long des édifices et des clôtures, sur les surfaces recouvertes de gravier ou d'écorce, autour des arbres, sur les patios, trottoirs et dans les entrées, ainsi qu'avant la plantation du gazon, d'arbustes, de fleurs et de légumes. Ces produits agissent rapidement, normalement après 1 à 2 jours. Pour obtenir un certain contrôle sur les herbes vivaces, il faut répéter les traitements localisés régulièrement (10-14 jours) pour épuiser les plants comme le plantain majeur et les mauvaises herbes annuelles hautes.



La prévention de la brûlure bactérienne des rosacées

Cette maladie affecte plusieurs pommiers, pommetiers, poiriers et autres plantes de la famille des rosacées. La période de floraison est particulièrement critique, car les insectes pollinisateurs véhiculent les bactéries d'une plante à l'autre en allant butiner. À ce stade précis, il est possible d'intervenir.

Application commerciale

- Appliquer un fongicide à base de cuivre durant la floraison à raison d'une fois/semaine.

Interventions préventives

- Éviter de surfertiliser avec des engrais forts en azote;
- Bien désinfecter les outils de coupe lors de la taille.



Pour plus d'informations, veuillez consulter la fiche sur le lien suivant :

<http://ashoq.ca/fr/medias/insectes-et-maladies/>



Photo : IQDHO

Tiges de sorbier séchées, symptôme de la brûlure bactérienne des rosacées

Le phytopte du poirier (*Eriophys pyri*)

Depuis quelques années, certains arrivages de poiriers sont porteurs de phytoptes. Au départ avant le débourrement des feuilles, il est impossible de prévoir la gravité du problème plus tard en saison. Aussitôt que les feuilles se développent, on voit apparaître une multitude de petites taches vert clair qui deviennent rougeâtres par la suite. À ce temps-ci de l'année, aucune intervention ne peut être faite pour éliminer ce problème. Les dommages sont principalement d'ordre esthétique.

Quoi faire plus tard dans la saison ?

Application commerciale et domestique

- Aussitôt que les fruits sont cueillis en fin de saison, traiter les arbres avec du soufre.
- Appliquer de façon à couvrir intégralement toutes les parties aériennes de la plante.



Pour plus d'informations, veuillez consulter la fiche sur le lien suivant :

<http://ashoq.ca/fr/medias/insectes-et-maladies/>



Photo : IQDHO

Dommages du phytopte du poirier

La prévention de la teigne du poireau (*Acrolepiopsis assectella*)

Bien qu'on ne note pas encore sa présence, il faut agir préventivement contre cet insecte qui peut affecter tous les *Allium* sp. Ce ravageur se manifeste souvent après plusieurs années de plantation d'ail, oignon ou poireau au même endroit. La teigne du poireau est une petite chenille qui broute le feuillage des plants. On note d'abord sa présence en apercevant des lésions sur le feuillage.

- Il est possible d'installer un piège à phéromone pour détecter l'arrivée de la teigne. Cela vous permettra d'intervenir au moment le plus approprié selon le choix de lutte privilégié. Dès que la présence de cet insecte sera notée à un endroit donné, un bulletin complet sera publié sur ce ravageur.
- Faire une rotation de culture. Évitez de planter des légumes de la même famille au même endroit avant plusieurs années.
- Attendre avant de repiquer ou de semer, soit à partir de juin.
- Installer un filet anti-insectes si des infestations ont eues lieu l'année précédente. On les installe le soir et on les enlève le jour. Son utilisation est optimale une 1^{ère} fois dès la plantation au printemps.



Photo : IQDHO

Dommages de teigne du poireau

LE SERVICE DE VEILLE PHYTOSANITAIRE

AVERTISSEUR DU SVP :

- **Marc Légaré**, DTA, conseiller en pépinière, Institut québécois du développement de l'horticulture ornementale (IQDHO) mlegare@iqdho.com

TEXTE RÉDIGÉ PAR :

- **Marc Légaré**, DTA, conseiller en pépinière, IQDHO mlegare@iqdho.com
- **Brigitte Mongeau**, DTA, conseillère en serres et jardinerie, IQDHO bmongeau@iqdho.com

COLLABORATION :

- **Marylaine de Chantal**, agr., M. Sc., coordonnatrice des activités et mandats spéciaux, IQDHO



Ensemble, une force
vivante, locale
et durable.



LE CENTRE D'EXPERTISE
EN HORTICULTURE
ORNEMENTALE DU QUÉBEC