

# POLITIQUE MUNICIPALE

DES AÎNÉS ET DE LA FAMILLE

2022-2027





## Mot du maire

---

La Municipalité de Saint-Honoré-de-Shenley est fière de vous annoncer que le conseil municipal a adopté une *Politique municipale des aînés et de la famille*.

Chapeautée par la MRC de Beauce-Sartigan, une démarche a été entamée en 2020 afin de contribuer au vieillissement actif des aînés et à l'amélioration de la qualité de vie des familles.

Grâce à l'implication des membres de votre comité local et à la participation de la population lors de la consultation publique, un plan d'action a été élaboré pour les cinq prochaines années afin de guider les élus et les organismes pour répondre aux besoins des aînés et des familles.

En mon nom et au nom du conseil municipal, je tiens chaleureusement à remercier les membres du comité de leur apport pour le mieux-être de notre communauté.

Sachez que je suis persuadé que la réalisation des actions proposées saura faire une réelle différence dans notre milieu de vie.

Bonne lecture !

Dany Quirion, maire

# Mise en contexte de la Politique

Dans une société en constante mouvance, la pertinence de tenir compte des réalités des aînés et des familles afin d'adapter les services, les ressources et les infrastructures à leurs besoins s'est avérée incontestable.

En outre, le contexte de pandémie qui a touché l'ensemble de la population en fragilisant particulièrement nos aînés a corroboré l'importance de reconnaître la nécessité de se doter d'une Politique municipale des aînés et de la famille.

Cette démarche collective regroupant quinze municipalités de la MRC de Beauce-Sartigan s'est amorcée en mars 2020. Certaines municipalités ont effectué un processus de mise à jour tandis que d'autres ont procédé à une nouvelle élaboration de la Politique. Étant déjà dotée d'une telle politique qui sera mise à jour prochainement, Ville Saint-Georges poursuit sa lancée de concert avec la MRC. À cet effet, le plan d'action de la MRC comporte des mesures qui toucheront également le secteur de Ville Saint-Georges.

Grâce à une grande mobilisation et à une réflexion collective, cet outil de développement servira pour les cinq prochaines années à guider les élus, les organismes et les acteurs du milieu dans leurs prises de décisions afin de maintenir un milieu de vie favorable à l'épanouissement des aînés et des familles.

Il est à noter que cette démarche a été rendue possible grâce au soutien financier du ministère de la Santé et des services sociaux dans le cadre du programme de soutien à la démarche Municipalité amie des aînés.

POLITIQUE MADA ET FAMILLE

# Processus de la démarche

JUIN 2019	OBTENTION DE L'ACCORD DES ÉLUS ET DÉPÔT DE LA DEMANDE FINANCIÈRE
FÉVRIER 2020	OBTENTION DU FINANCEMENT
MARS 2020	EMBAUCHE D'UNE RESSOURCE ET DÉBUT DE LA DÉMARCHÉ
PRINTEMPS 2020	MISE SUR PIED DU COMITÉ PILOTAGE ET DES COMITÉS LOCAUX
AUTOMNE 2020 ET HIVER 2021	RÉALISATION DU DIAGNOSTIC DU MILIEU <small>Portraits statistiques Recensement des services, ressources et infrastructures Consultations publiques</small>
HIVER 2021	ANALYSE DES CONSULTATIONS PUBLIQUES ET PRIORISATION DES ENJEUX
PRINTEMPS ET ÉTÉ 2021	ÉLABORATION DES PLANS D'ACTION
AUTOMNE 2021	RÉDACTION D'UNE POLITIQUE MUNICIPALE DES AÎNÉS ET DE LA FAMILLE ET SES PLANS D'ACTION
HIVER 2022	LANCEMENT
2022-2027	MISE EN OEUVRE DES PLANS D'ACTION

# Définitions

## L'AÎNÉ

S'inspirant des diverses définitions de l'aîné retenues dans plusieurs municipalités, nous nous référons à la position adoptée par Statistique Canada indiquant qu'un aîné est une personne de 65 ans et plus, et cela, quelle que soit la jeunesse de son cœur. Qu'ils soient travailleurs, retraités, bénévoles, parents ou grands-parents, les aînés contribuent tous au dynamisme de la communauté.

## LA FAMILLE

Ancrée dans une dimension intergénérationnelle, la famille représente toute association de deux personnes ou plus liées entre elles par des liens de parenté, de consentement mutuel ou par la recomposition familiale. Sa raison d'être est d'assurer un soutien affectif, moral et matériel ainsi que le développement, l'apprentissage et la socialisation de chacun de ses membres. La famille est également un lien important pour la transmission des valeurs familiales et culturelles.

### MISSION

La Politique municipale des aînés et de la famille de la MRC de Beauce-Sartigan se veut un outil qui guide les conseils municipaux et les organismes dans leurs prises de décisions afin d'agir dans l'intérêt des familles et des aînés.

### VALEURS

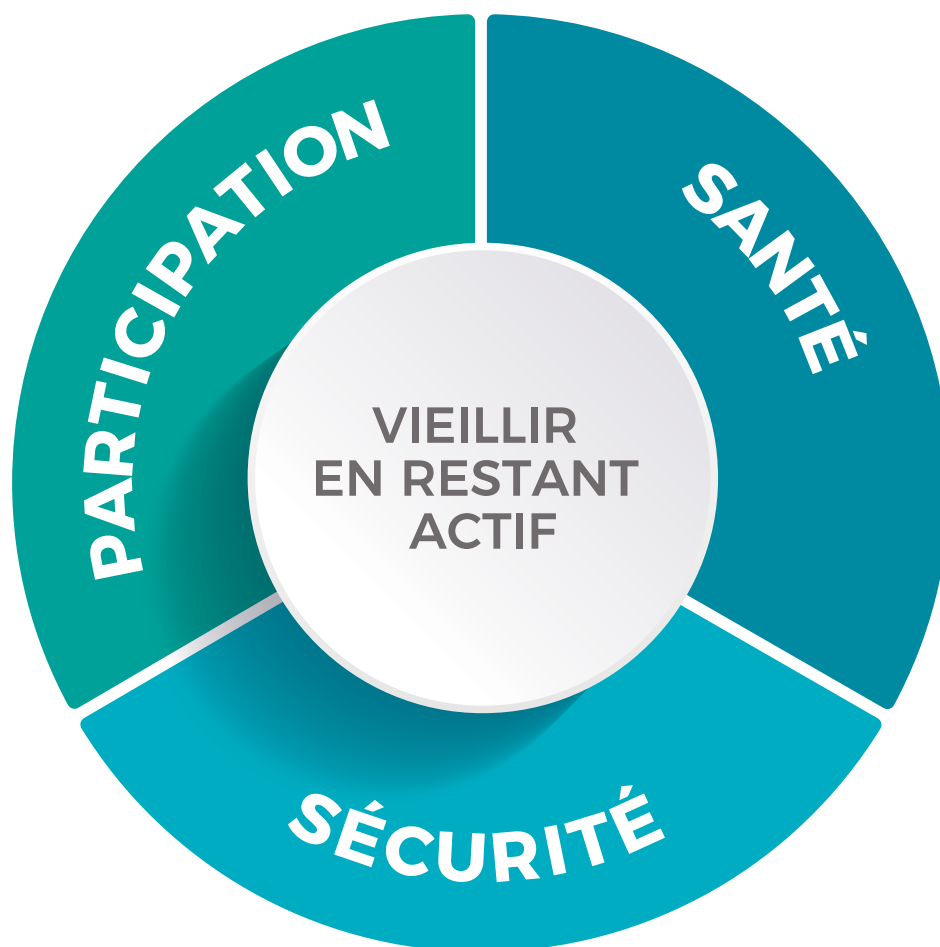
- › Le respect
- › Le dynamisme
- › La qualité de vie
- › La solidarité
- › L'accessibilité



# Principes reliés au vieillissement actif



Le concept de vieillissement actif préconisé par l'Organisation mondiale de la santé et par le gouvernement du Québec fait référence au processus visant à optimiser les possibilités de bonne santé, de participation et de sécurité afin d'accroître la qualité de la vie pendant la vieillesse.



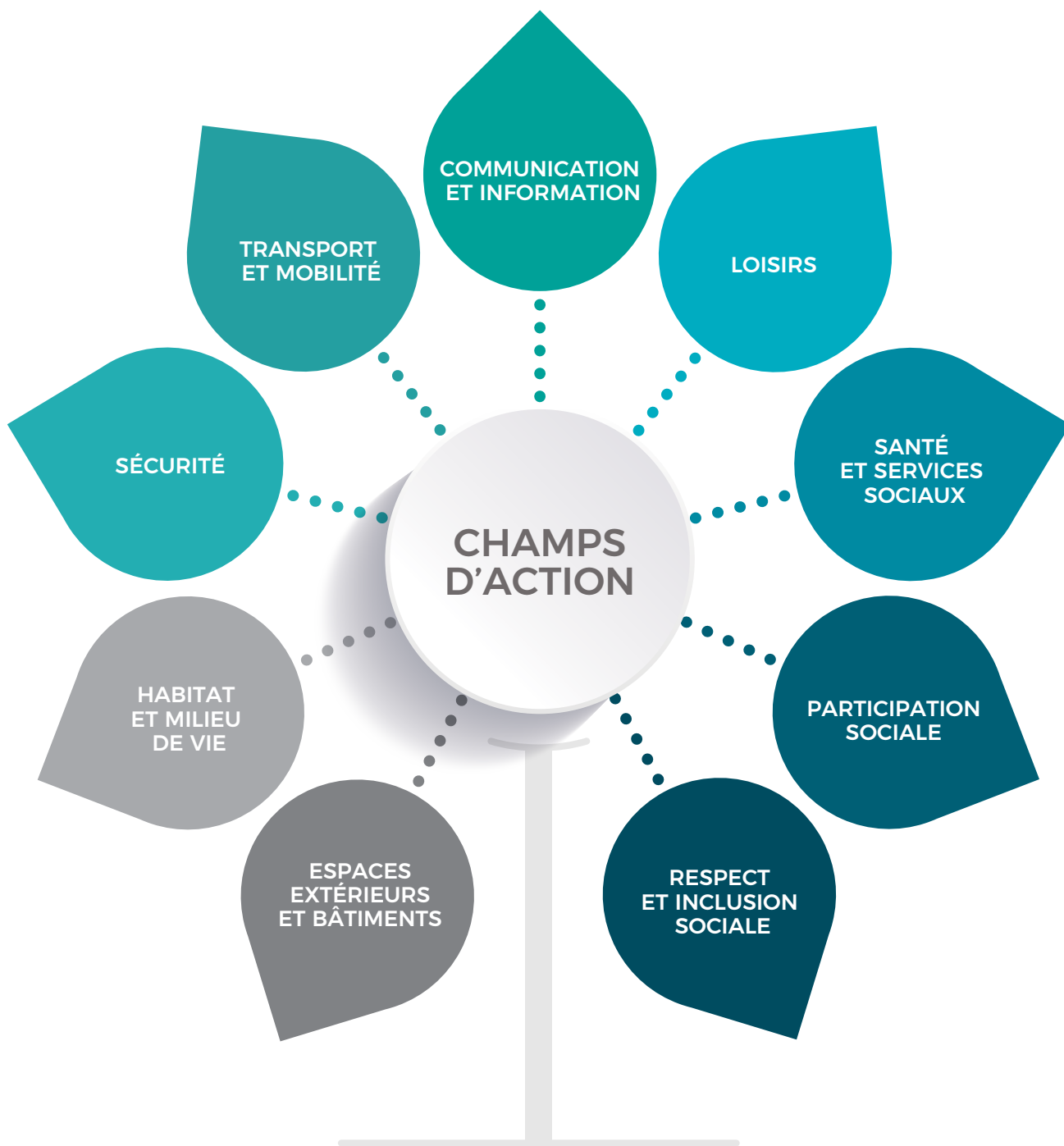
# Comité local

Les membres du comité local de Saint-Honoré-de-Shenley ont participé à chacune des étapes de la mise à jour de la Politique municipale des aînés et de la famille et de son plan d'action. Pour ce faire, ils ont été accompagnés par Johanne Journeault et Nadia Tremblay de la MRC de Beauce-Sartigan ainsi que par Denise Chayer d'Espace Muni.

En voici la composition :

- **SHAWN MARIER**  
Élu responsable des questions familles et aînés
- **KARINE CHAMPAGNE**  
Élue représentante des citoyens
- **ALEXANDRA GILBERT**  
Représentante des citoyens
- **MARIKA DEMERS**  
Représentante des citoyens
- **RACHEL BÉLANGER**  
Représentante des citoyens
- **LUC POULIN**  
Représentant des aînés
- **GINETTE RODRIGUE**  
Représentante des aînés
- **KARINE CHAMPAGNE**  
Responsable des sports, loisirs et culture

# Neuf champs d'action



**ABORDÉS LORS  
DES CONSULTATIONS PUBLIQUES**



# Saint-Honoré-de-Shenley

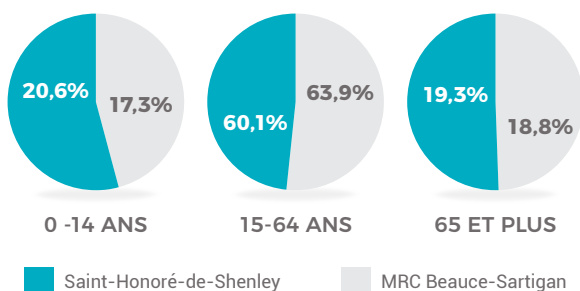


## POPULATION DE LA MUNICIPALITÉ

**1 663** ANNÉE 2004

**1 548** ANNÉE 2020

## GRUPE D'ÂGE DE LA POPULATION DE LA MUNICIPALITÉ EN 2016



## ÂGE MÉDIAN DES CITOYENS EN 2016

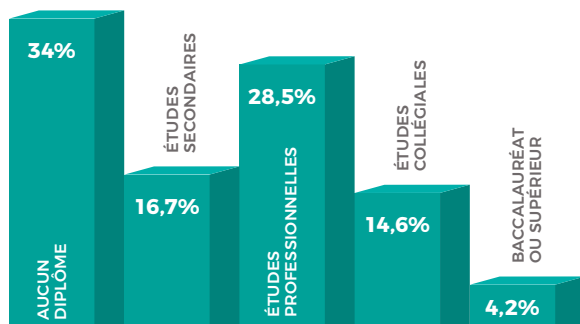


CITOYENS DE LA MUNICIPALITÉ 40,7

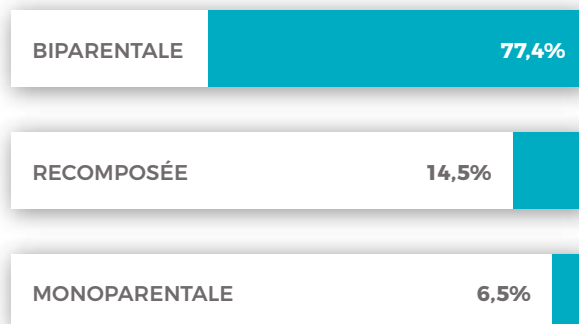


ENSEMBLE DES CITOYENS DE LA MRC 43,5

## TAUX DE DIPLOMATION DES CITOYENS DE LA MUNICIPALITÉ EN 2016



## STRUCTURE DES 420 FAMILLES DE LA MUNICIPALITÉ EN 2016



## PRÉSENCE DE RÉSIDENCE POUR AÎNÉS.

Il est à noter que les statistiques présentées proviennent du recensement 2016 de Statistiques Canada et de la Gazette officielle du Québec 2020.

# Plan d'action

## ESPACES EXTÉRIEURS ET BÂTIMENTS

- › Aménager de nouvelles infrastructures (terrains de volley-ball et de basket-ball, skateparc et patinoire extérieure)
- › Allonger la distance du sentier de randonnée (vélo, pédestre, ski de fond et raquette)
- › Augmenter les voies cyclables
- › Réaménager le terrain de base-ball
- › Installer une fontaine d'eau à proximité des terrains de jeux ou des sentiers
- › Installer des tables près du terrain de soccer et installer des tables à langer dans les toilettes publiques
- › Aménager un espace de socialisation pour les aînés
- › Évaluer l'ampleur des travaux au bureau municipal et à l'aréna pour rendre les lieux accessibles
- › Selon les résultats, réaliser les travaux au bureau municipal et à l'aréna pour rendre les lieux accessibles

## HABITAT ET MILIEU DE VIE

- › Réaliser une étude sur les besoins des aînés en matière d'habitation et organiser des ateliers de réflexion
- › Étudier la possibilité de se doter de résidences pour aînés, de logements à prix modiques et neufs
- › Identifier au plan d'urbanisme un secteur spécifique pour la construction de logements neufs ou sociaux
- › Étudier la possibilité de mettre en place des services de garde et effectuer des pressions gouvernementales pour augmenter le nombre de places subventionnées
- › Faire connaître les services de garde disponibles
- › Informer les aînés des services d'aide à domicile offerts

## SÉCURITÉ, TRANSPORT ET MOBILITÉ

- › Informer les aînés des services de transport existants
- › Publier des capsules d'information en prévention d'abus ou de maltraitance
- › Établir des stratégies pour améliorer la visibilité à la sortie de la rue Jobin, du Grand-Shenley et rue Champagne/rue Principale
- › Étudier la faisabilité pour installer une traverse de piétons avec panneaux clignotants face au bureau de poste et devant la caisse Desjardins
- › Faire part des résultats du sondage aux déneigeurs et installer un dos d'âne sur la rue Pelchat
- › Se doter d'un radar pédagogique dans les lieux où la vitesse est problématique
- › Bonifier l'éclairage dans les rues et finaliser le branchement dans le développement Bélanger

## COMMUNICATION ET INFORMATION

- › Maintenir la version papier du journal municipal pour les aînés
- › Maintenir la page Facebook et mettre à jour régulièrement le site Web de la Municipalité
- › Diffuser les séances du conseil municipal sur le web et informer la population sur la façon d'y accéder

## LOISIRS

- › Poursuivre l'offre diversifiée d'activités sportives, culturelles et de loisirs
- › Organiser des événements sociaux rassembleurs
- › Augmenter les plages horaires pour le patinage libre et le hockey libre
- › Créer des plages horaires pour des activités spécifiques aux aînés (ateliers de tricot, ébénisterie etc.)

## SANTÉ ET SERVICES SOCIAUX

- › Informer la population des services communautaires offerts

## PARTICIPATION SOCIALE, RESPECT ET INCLUSION

- › Favoriser la poursuite des services de livraison à domicile pour les aînés
- › Organiser des cours sur les nouvelles technologies et organiser des activités intergénérationnelles
- › Continuer l'organisation d'événement d'accueil pour les nouveaux arrivants
- › Poursuivre les rencontres du comité de structure d'accueil et d'intégration municipale

Cette liste est partielle. Le plan d'action intégral, comprenant 50 actions, est disponible auprès de votre Municipalité.





## Mise en œuvre et suivi

Un comité de suivi a été créé afin de veiller à la mise en œuvre et au suivi du plan d'action.

Il va sans dire que la Municipalité de Saint-Honoré-de-Shenley, en collaboration avec les forces vives du milieu et la population, mettra en place toutes les conditions favorables à la réalisation de la politique afin de contribuer à l'amélioration de la qualité de vie des aînés et des familles.



En partenariat avec :



Il est à noter que le français est une langue marquée par le genre de manière binaire (masculin/féminin). Retenez cependant que les services et/ou les lieux sont prêts à accueillir tout le monde, quel que soit leur genre.



[www.lastationcommunautaire.org](http://www.lastationcommunautaire.org)

## Le répertoire web des organismes communautaires en Beauce-Etchemins.

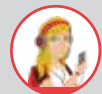
*Vous cherchez un service? Trouvez-le sur La Station communautaire!*

### Pour toutes les clientèles

• Homme 18-50 ans



• Adolescent(e) 12-17 ans



• Femme 18-50 ans



• Enfant 0-11 ans



• Aîné(e) 51 ans et +



• Parent ou futur parent

### Pour tous les types de besoin



Aide et  
accompagnement



Santé



Éducation



Besoins de base



Affaires

Pour toute question, écrivez-nous sur le [Messenger](https://www.facebook.com/lastationcommunautaire) de La Station communautaire.

MUNICIPALITÉ DE  
SAINT-HONORÉ-DE-SHENLEY

499, rue Principale

Saint-Honoré-de-Shenley (Qc) G0M 1V0

418 485.6738

marilene.robert@sthonoredeshenley.com

#LA STATION  
COMMUNAUTAIRE.ORG



**VRAIMENT  
BEUCE!**  
#vraimentbeauce