

JUIN
2026

SAINT-HONORÉ-DE-SHENLEY

Ciné-Parc Beauce Sartigan



Spécial ouverture
5 juin

ZOOTOPIE 2

5 juin - 21h

JEUX GONFLABLES
ET CANDY TRUCK
OUVERTURE DÈS 19H



ANACONDA

19 juin - 21h10

Ouverture dès 19h30
Apportez vos collations

Suivez-nous
sur facebook



PROCHAINES REPRÉSENTATIONS :
10 ET 16 JUILLET AINSI QUE LE 14 AOÛT
20\$ PAR AUTO

Bonne
fête nationale
du Québec



www.sthonoredeshenley.com
476 Principale, St-Honoré
(Québec) G0M 1V0



Saint-Honoré-de-Shenley

6 497 884 \$* pour nos membres et la communauté

La ristourne.
Plus grande.
Plus généreuse.

Détails et conditions à desjardins.com/ristourne

Desjardins
Caisse du Cœur-de-la-Beauce

Les excédents plus élevés de l'année financière 2025 permettent de verser cette année une ristourne plus grande et plus généreuse que celle de l'année 2024, pour un total de 505 millions de dollars en ristournes individuelles. Le montant de la ristourne individuelle et de la ristourne collective provient des excédents de l'année financière 2025 et est déterminé, au Québec, sur décision de l'assemblée générale annuelle de chacune des caisses et, en Ontario, par le conseil d'administration de la Caisse Desjardins Ontario Credit Union Inc. Pour plus de détails, consultez desjardins.com/ristourne ou adressez-vous à votre caisse.



ORTHOTHÉRAPIE

Julie Trépanier

- Orthothérapie
- Ostéodynamie
- Massothérapie

418.313.7610

trepanierjulie7@gmail.com • [f](#) Clinique d'Orthothérapie Julie Trépanier
336 rue Principale, St-Honoré (Québec) G0M 1V0



viacapitale

Agence immobilière

www.viacapitalevendu.com



Fanny Rodrigue
Courtier Immobilier
418-230-2608
frodriaguevia@gmail.com



Sonia Robichaud
Courtier Immobilier
418-313-6544
srobichaudvia@gmail.com



Centre de Rénovation



417, Rang 9, Saint-Honoré-de-Shenley (Québec) G0M 1V0

Tél. : 418 485-6459



Courriel : info@quincailleriechampagne.ca



SARTIGAN

The Strip Specialist

888, Route de Shenley Est
Saint-Honoré de Shenley
(Québec) CANADA G0M 1V0
Tél. : 418.485.6797, poste 221
Fax : 418.485.6745
k.roy22@hotmail.ca
www.sartigan.com

Nous sommes présentement à la recherche de candidats pour combler les postes suivants :

- Journaliers (ères)
- Jour, Nuit et Fin de semaine
- Électromécanicien (ne)
- Soir ou Nuit

Travail à temps plein
et à l'année!

le conseil a résolu

LÉGISLATION

Le conseil adopte le règlement numéro 257-2026, intitulé règlement modifiant le règlement 250-2025 relatif aux indemnités de déplacement dans le cadre des fonctions officiels des employés municipaux.

Le conseil adopte le règlement 259-2026 intitulé règlement adoptant le code d'éthique et de déontologie des élus.

La Municipalité de Saint-Honoré-de-Shenley informe le ministère des Transports, de la mobilité durable et de l'Électrification des transports de l'utilisation des compensations visant l'entretien courant et préventif des routes locales, des éléments des ponts, dont la responsabilité incombe à la Municipalité, conformément aux objectifs du programme d'aide d'entretien du réseau routier local.

Le conseil autorise madame Marilène Robert, adjointe de direction, à prendre les actions nécessaires, le cas échéant, pour apporter les corrections au poste budgétaire.

Les procureurs de la Municipalité, de la firme Tremblay Bois, sont autorisés, en collaboration avec le notaire qui sera mandaté à cette fin, à finaliser tout document, entente, transaction et autres pour assurer la mise en œuvre des documents contractuels et de l'ensemble des conditions prévues à la lettre du 5 mars 2026 en lien avec les lots 5 818 686, 5 818 688, 5 818 693 et 5 818 694.

La Municipalité mandate ses procureurs, de la firme Tremblay Bois, à préparer tout document utile et à entreprendre toutes les démarches auprès des propriétaires concernés et de leurs procureurs pour finaliser les démarches de rétrocession volontaire. De plus, elle mandate Me Stéphanie Langlois, notaire, pour procé-

der à la préparation des actes relatifs à la rétrocession des lots 5 818 692, 6 543 641, 6 543 648 et 5 818 689 au bénéfice de la Municipalité.

Le conseil autorise que l'entente de services des premiers répondants soit signée par madame Karine Champagne, mairesse.

Les membres du conseil ont pris connaissance du bilan annuel de la qualité de l'eau potable pour 2025 préparé par monsieur Maxime Quirion, responsable des contrôles effectués et celui-ci sera déposé sur le site internet de la municipalité.

Conformément aux règlements d'emprunt 100-2010 et 101-2010 pour le montant indiqué en regard de ceux-ci, la Municipalité de Saint-Honoré-de-Shenley souhaite emprunter par billets pour un montant total de 492 300 \$ et le tout sera réalisé le 6 mai 2026.

Le conseil autorise le paiement de 13 509.56\$ taxes incluses à la firme Blanchette Vachon, société de comptables professionnels agréés, pour l'audit financier de 2025.

MATÉRIAUX – ÉQUIPEMENTS – FOURNITURES – TRAVAUX

Le conseil autorise le paiement d'un montant de 11 343.75\$ taxes incluses à la MRC Beauce Sartigan pour la supervision des travaux de réfection à un ponceau dans le rang 4 Sud.

Le conseil autorise le paiement d'un montant de 9 686.88\$ taxes incluses à la MRC Beauce Sartigan pour des travaux sur les plans et devis pour la réfection dans le Grand Shenley.

Le conseil autorise le paiement d'un montant de 4599\$ taxes incluses à la firme WSP Canada pour les travaux d'ingénierie effectués au 476 rue Principale.

Le conseil autorise le paiement d'un montant de 862.31\$ taxes incluses à la firme Arpentage Francis Carrier Inc. pour les plans et devis pour les travaux du réseau d'aqueduc du tronçon 013-A1.

Le conseil autorise le paiement d'un montant de 2 446.38\$ taxes incluses à la firme Produktion pour le spectacle d'humour de février 2026.

Le conseil autorise le paiement d'un montant de 1 202.87\$ taxes incluses au ministère de l'Environnement et de la lutte contre les changements climatiques pour des travaux de réfection à un ponceau dans le rang 4 Sud.

Le conseil autorise le paiement d'un montant de 1 419.94\$ taxes incluses à la firme WSP pour les plans et devis pour les travaux du réseau d'aqueduc du tronçon 013-A1.

Le conseil autorise le paiement d'un montant de 1 293.47\$ taxes incluses à la firme PJB Industries Inc. pour des chaînes de pneus de camion.

Le conseil autorise l'exécution des travaux comme recommandé par l'ingénieur de WSP, monsieur Alexandre Turenne Trudel, pour un ponceau du rang Petit Shenley.

Le conseil autorise que le paiement pour l'internet soit défrayé avec le comité de l'Exposition Agricole de Beauce et le comité du Spectacle des Grands Feux.

PERSONNEL

Madame Karine Champagne responsable des sports, loisirs et culture est autorisée à

embaucher 10 étudiants pour les postes au camp de jour pour l'été 2026.

Le conseil autorise l'embauche de monsieur Joey Champagne pour joindre le service incendie de la municipalité.

Le conseil mandate madame Nathalie Lapointe à être greffière pour les séances du conseil municipal à venir.

LOISIRS ET CULTURE

Le conseil autorise la responsable des sports, loisirs et culture à effectuer une demande d'aide financière pour le salaire d'un accompagnateur de camp de jour à l'association régionale de loisir pour les personnes handicapées de la Chaudière-Appalaches.

Le conseil autorise la réparation de l'équipement à la salle de gym pour un montant de 600\$ plus taxes.

Le conseil autorise la responsable des sports, loisirs et culture à remplir l'accréditation pour devenir organisme d'accueil du YMCA pour donner des travaux compensatoires.

DIVERS

Le conseil autorise la municipalité à contribuer financièrement au gala méritas de la polyvalente Bélanger pour l'année 2026 au montant de 250\$.

Le conseil autorise la location gratuite de 4 modules de scène et 2 frigos 3 portes pour le bal des finissants de la Polyvalente Bélanger le 6 juin 2026.

Le conseil autorise la location du Centre Multifonctionnel Desjardins pour la tenue d'une soirée récompense pour les jeunes de 6^e année.

Le conseil donne le mandat de l'entretien du système d'alimentation de la friteuse à l'aréna à la firme Propane GRG pour un montant de 159.95\$ plus taxes.

Le conseil autorise les Grands Feux à faire le défilé du Spectacle Grands Feux Saint-Honoré le samedi 29 août 2026 si des démarches sont entreprises avec le service de sécurité des incendies pour escorter le défilé et que qu'ils reçoivent l'autorisation du ministère des Transports.



Cryptos

Les fraudeurs profitent de l'attrait des cryptos pour vous faire miroiter des rendements élevés

Autorité des marchés financiers

Avec la popularité des cryptos, il peut être difficile de distinguer les offres fiables des tentatives de fraude. L'AMF met à votre disposition des outils et des conseils pour vous aider à y voir plus clair.

💡 Faites des choix éclairés:
<https://ow.ly/NMHE50YwjeM>



APPEL D'URGENCE COMPOSEZ LE **911**

Témoign ou victime d'une **situation d'urgence** qui menace votre sécurité, celle des autres, vos biens ou l'environnement?

Composez le 911!

~~*4141~~
310-4141

Visionnez notre vidéo explicative

APPEL NON URGENT TROUVEZ UN POSTE

Besoin de joindre la Sûreté du Québec pour une **situation non urgente**?

Communiquez avec votre POSTE!

MRC Beauce Sartigan : 418 228-5531
MRC Beauce Centre : 418 397-5247
MRC Des Etchemins : 418 228-2901

À compter du 1^{er} juin 2026, les lignes 310-4141 et *4141 seront graduellement désactivées.



Pour planifier une vidange de fosse septique ou pour informations

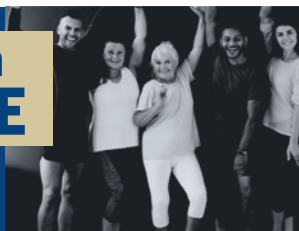
Communiquer avec le centre régional de traitement des boues, soit par téléphone au 418-226-5300 ou par courriel fosse@vsjb.ca

Les dates réservées pour la vidange des fosses à St-Honoré sont du 3 août au 14 août inclusivement.



Programmation MUNICIPALE

Inscription au
418 485-6738 (204)



Dek Hockey 5-14 ans

26 juin au 14 août

Les vendredis avant-midi

Coût : 30\$

Catégorie : 5 à 8 ans et 9 à 14 ans

15% de rabais
avec votre
carte loisir!

Gardiens avertis

6 juillet 8h30 à 16h30

Coût : 50\$

Catégorie : 11 ans et plus

15% de rabais
avec votre
carte loisir!

Prêt à rester seul

13 juillet 9h à 15h

Coût : 45\$

Catégorie : 9 ans et plus

15% de rabais
avec votre
carte loisir!

Cardio Shenley

158\$ individuel résident ou

205\$ par famille résidente

Abonnement 12 mois seulement

15% de rabais
avec votre
carte loisir!



Services en aide domestique :

Entretien ménager (passer l'aspirateur, laver les planchers, nettoyer la salle de bain et la cuisine, faire la lessive);

Aide pour la grand ménage, Préparation des repas

Aide pour faire les emplettes et les commissions

Menus travaux à l'extérieur

Services en aide à la personne

Répit aux proches aidants

Soins d'hygiène complets ou partiels (donner un bain)

Aide pour se lever et s'habiller, aide à l'alimentation

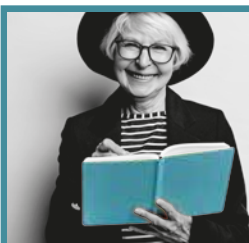
Soins de pieds par une spécialiste.

Certains de nos services sont admissibles à une aide financière. Informez-vous des modalités.

Nous rejoindre au 418 225-9144

(bureau St-Georges)

Quoi de neuf À LA BIBLI?



Tu m'avais promis
Maud Ankaoua



Pour les huit ans de sa fille, Gabin avait promis de l'emmen-

er en voyage. Le matin de son anniversaire, Luce lui remémore sa promesse et insiste pour qu'il l'honore. Depuis le drame de la disparition de sa femme, leur vie a été mise entre parenthèses et Gabin est devenu surprotecteur. En dépit de ses réticences, sa sœur Jeanne parvient à le convaincre de la rejoindre au Kenya où elle est en mission vétérinaire. Dès leur arrivée à Nairobi, elle leur annonce qu'ils partent pour la réserve faunique du Massaï Mara. Sur place, Gabin fait la connaissance de quelqu'un qui le guidera jour après jour sur le chemin de la reconstruction.

L'île au château

Claire Bergeron

Dans le brouillard d'une soirée d'automne de 1944, un sexagénaire de noble allure contemple l'île abitibienne dont il est le propriétaire et sur laquelle est érigé un singulier château. Retiré du monde depuis quinze ans, fuyant de lourds secrets et de dangereuses passions, Gontran Lecomte se plaît dans cet exil volontaire, qui lui a permis de survivre à l'écroulement de ses univers familial et professionnel. Mais voilà que, soudain, une jeune femme se dresse sur le cap rocheux à ses côtés avant de se laisser choir dans l'eau glacée. N'écoutant que son courage, Gontran plonge à son tour... sans se douter que ce sauvetage sera le premier d'une série d'événements qui changeront le cours de sa vie. Malgré lui, il sera confronté aux affres de son passé, alors qu'il était courtier à la Bourse de Montréal, au moment du krach de 1929, et il devra affronter ses démons et les drames qu'il avait choisi de fuir.

L'accès à la bibli est gratuit!

Plusieurs jeux de société disponibles.

Ouverte mercredi le 3 et 17 juin
ainsi qu'exceptionnellement
mardi le 30 juin.

FILLES D'ISABELLE



Félicitation à Mme Claudette Champagne notre mère de l'année. Hé oui ! C'est la dernière réunion des Filles d'Isabelle pour cette année. Elle sera mardi le 9 juin à **17 hre** au sous sol de l'église suivra un souper amical à **18 hre**. Confirmez votre présence avant le vendredi 5 juin à Henriette 485-6361 où Mme Sylvia 485-6759.

Bienvenue à toutes!

Bonne vacance et soyez prudente Unité Amitié Charité.

Henriette régente



LA MAISON ROUGE
SITE PATRIMONIAL

Visite sur rendez-vous
418 485-6738 (201)

vente de GARAGE sans permis
8 et 9 août

CHRONIQUE PASTORALE

Bonjour,

Nous avons vu dans mes chroniques précédentes le monde de la Bible, son histoire et les traductions qui en découlent. Mais si plusieurs ont le souci de savoir si la traduction de leur Bible qu'il possède est catholique, l'interprétation qu'ils en font est-elle catholique?

Il existe quatorze méthodes de lecture pour interpréter les récits bibliques. Seul, une d'entre elle n'est pas reconnue par l'Église Catholique. Treize méthodes sont à notre portée pour interpréter ce que nous lisons. Ces méthodes n'entrent pas en compétition l'une l'autre mais sont des compléments d'interprétation qui viennent enrichir la méthode utilisée.

Dans les premiers temps de l'Église, les premiers chrétiens ont été exposés à plusieurs récits mais quatre auteurs se sont démarqués du lot : Matthieu, Marc, Luc et Jean. Ces chrétiens appliquaient la méthode de quatre niveaux de lecture. Au premier niveau, ce que raconte le récit est fondamental pour aller vers le 2^e niveau qui est ce que dit le texte pour moi aujourd'hui. Ensuite au 3^e niveau, on se posait la question : ce que dit le texte pour nous, la communauté aujourd'hui, le vivre ensemble. Enfin le 4^e niveau, vers quoi le texte nous tend pour le futur.

Aujourd'hui, nous avons perdu ce réflexe si évident pour les premiers chrétiens. Au début du XX^e siècle, après des débats enflammés, l'Église catholique a progressivement statué sur les différentes méthodes d'analyse. Si certaines se sont développées au fil des siècles, d'autres sont apparues avec l'ère moderne et ont provoqué de vives oppositions de la part de l'Église. Avec le temps, ces méthodes d'analyse se sont révélées d'une richesse insoupçonnée et apportent une nouvelle manière de comprendre ces récits bibliques. Chaque méthode ne détient pas l'exclusivité d'interprétation mais apporte un éclairage différent sur le texte étudié.

Dans mes chroniques de septembre et d'octobre, je vous présenterai plus en détail ces méthodes de lecture. Ainsi, les communautés qui n'ont pas de parution de votre journal municipal pendant les mois de juillet et d'août, vous pourrez me retrouver sans avoir perdu le fil de cette chronique.

Bon été et au plaisir pour certains d'entre vous et au mois prochain pour d'autres.

Daniel Garant, Agent de pastorale
Unité-Missionnaire-Beauce-Sud

CONSEIL DE PRÉVENTION

Bonjour,
le temps est enfin arrivé de s'asseoir près du feu de camp. Dans notre belle municipalité, selon la législation :

Aucun permis n'est requis pour un feu dans un foyer extérieur respectant les normes suivantes :

- Le foyer est muni d'un grillage pare-étincelles à son pourtour, sur et autour de son aire de brûlage;
- Les mailles du pare-étincelles n'excèdent pas 10 mm dans sa partie la plus grande;
- La cheminée est munie d'un chapeau et d'un grillage pare-étincelles;
- Le foyer est installé en respectant une marge de dégagement, sur tous ses côtés, de 3 m de :
 - Toute matière combustible;
 - Tout contenant (bouteille ou réservoir) de gaz inflammable;
 - La ligne de propriété;
 - Tout bâtiment.

Brûlage interdit

Il est interdit de brûler des matériaux de construction, des matériaux à base d'hydrocarbure, de caoutchouc, de plastique et des pneus.

Vérifier la vitesse et la direction du vent avant d'allumer et assurez-vous d'être loin de matières inflammables comme du tissu ou du paillis. Conserver un extincteur ou un boyau d'arrosage près de vous.

Une autre bonne pratique est de vérifier l'indice de danger d'incendie émis par la SOPFEU quotidiennement, voici l'adresse du site : www.sopfeu.qc.ca/prevention/danger-incendie/

Une carte détaillée vous est présentée avec les couleurs de danger en vigueur pour chaque région.

Voici un aperçu des codes qu'on y trouve : 

Sur ce site, vous trouverez plusieurs autres informations sur la prévention autour de vos bâtiments ainsi que les feux en vigueur.

Votre service incendie vous souhaite bon été en sécurité.

VOUS AVEZ BESOIN DE TRANSPORT ?



L'horaire du **centre d'appel** est du
lundi au vendredi de **8 h à 12h / 13h à 16h**

Pour plus d'information

Transport adapté : 418-227-4147

Transport collectif : 418-227-2626

Site Internet www.transportautonomie.com



***** Transport collectif *****

Transport collectif s'adresse à toute la population des municipalités de la MRC Beauce-Sartigan (personne autonome).

Circuits fixes 7 jours/semaine vers St-Georges
(pour tous types de déplacements) trois départs de votre municipalité par jour
et trois retours de St-Georges vers votre municipalité.
Nous utilisons des véhicules taxis.

De plus, ce service de transport est offert avec un horaire selon vos besoins pour certains besoins particuliers (rendez-vous médicaux, services sociaux, étude postsecondaire et insertion à l'emploi)



Élevé



Risque d'incendie modéré à élevé, présentant des défis de contrôle lors des opérations au sol.

Très élevé



Risque d'incendie de haute intensité, avec embrasement partiel ou total des cimes, dépassant la capacité d'intervention des équipes au sol.

Extrême



Risque d'incendie de cimes à haute intensité se propageant rapidement et pouvant devenir incontrôlable



La **violence**
n'est pas toujours
frappante mais elle fait
toujours mal...

**Nous pouvons
t'aider !**

**418 227-1025
1 800 709-1025**

**24H/24
7 JOURS/7**



Informations

Pour nous joindre

418-227-1607 | 418-625-2607
477, 90e Rue, bureau 250 (Place 90)
Saint-Georges, G5Y 3L1
www.esperanceetcancer.org
Suivez-nous sur



GROUPE ESPÉRANCE ET CANCER

Un organisme d'ici qui vous accompagne depuis 30 ans !

Notre mission

Offrir aux personnes atteintes de cancer et à leurs proches aidants, un milieu de vie, un réseau d'entraide et d'action ainsi que des activités favorisant leur prise en charge et l'amélioration de leur qualité de vie physique et psychologique.

Nos services

Relation d'aide
Écoute et accompagnement
Groupes d'entraide
Informations et références
Formations de croissance personnelle
Ateliers divers et activités sociales
Services de massothérapie à faible coût
Service de jumelage
Prêt de prothèse capillaire
Dons de bonnets
Accompagnement en fin de vie

Quoi mettre, ou ne pas mettre, dans le bac de récupération?

Contenants, emballages, imprimés. C'est tout.

SAVIEZ-VOUS?

- Un contenant s'accompagne d'un bouchon ou d'un couvercle.
- Un emballage sert à transporter facilement un produit.
- Les contenants et emballages en plastique dégradables ne vont pas dans le bac. Il contiennent les autres matières recyclables.

EXEMPLES DE CONTENANTS ET EMBALLAGES

- ✓ Contenant de produit d'entretien ménager
- ✓ Emballage, pot et contenant de produit alimentaire
- ✓ Boîte de carton
- ✓ Assiette et papier d'aluminium
- ✓ Emballage de mets à emporter et préparés

EXEMPLES D'IMPRIMÉS

- ✓ Journal et circulaire
- ✓ Enveloppe
- ✓ Feuille de papier
- ✓ Cahier

LES EXCEPTIONS

- Aérosols et emballages de protection en polystyrène : les apporter au point de dépôt de votre municipalité, si un tel lieu existe et si accepté. Se renseigner auprès de votre municipalité.



BONS COUPS

- Vider et rincer légèrement les contenants.
- Retirer les couvercles des pots et contenants – sauf pour les petits bouchons.
- Séparer les matières composant l'emballage (ex. : sac de céréales dans une boîte).
- Faire des boulettes de papier d'aluminium même si elles sont légèrement souillées avant de les mettre dans votre bac.
- Défaire et plier vos boîtes de carton.

NE PAS METTRE DANS LE BAC

- × Pile
- × Seringue
- × Boyau d'arrosage
- × Chaise de jardin
- × Jouet
- × Casserole
- × Vêtement et tissu

BESOIN DE PLUS D'INFOS SUR LE BAC?

CONSULTEZ
BAC.IMPACT.CA



VISITONS NOS ENTREPRISES



Gros
câlins 2.0
VÊTEMENTS
Bébés • Enfants • Adolescents

Chez Gros Câlines 2.0, il y a bien plus que des vêtements pour enfants... il y a un peu de tout pour toute la famille!

Oui oui... même les magnifiques sacs Lambert que tu voyais seulement dans les grands centres. Pourquoi faire des heures de route quand on peut habiller nos bébés, nos enfants et même nos ados directement ici, au village? Que ce soit pour un cadeau de naissance, une nouvelle garde-robe, un petit coup de cœur mode ou simplement pour gâter ceux qu'on aime, on a de tout pour tous les goûts. Et parce qu'on aime remercier notre clientèle fidèle, notre carte fidélité vous permet de cumuler vos achats et d'obtenir 20\$ de rabais sur un prochain achat.

Chez Gros Câlines 2.0, on veut offrir aux familles d'ici une boutique chaleureuse, pratique et accessible, sans avoir besoin d'aller dans les grands centres. Passez nous voir. Encourager local, c'est garder vivants nos services de proximité, faire vivre notre village et soutenir des gens d'ici.

Merci de faire partie de cette belle aventure,
Julie
f/GrosCalins2.0

Vous êtes du type pickleball, dek hockey ou vélo?



La municipalité met à votre disposition toutes sortes d'infrastructures pour vous divertir en cette belle saison. La piste cyclable parcourt le village d'Est en Ouest et relie la quincaillerie au dépanneur. La bibliothèque vous offre jeux et livres gratuitement pour vos moments de relaxation ou vos soirées familiales. La surface de pickleball est prête à accueillir un match entre fiston et grand-papa et le dek hockey est un bel endroit pour lâcher le stress de votre semaine au boulot. Profitez au maximum de l'été pour découvrir le parc Foley et ses bleuets ou la piste cyclable qui borde le terrain de volleyball de plage. Invitez vos proches à une soirée ciné-parc ou prenez rendez-vous pour visiter la Maison Rouge.

On y trouve de tout!

Location DEK HOCKEY

418 485-6738 (204)

Location 67\$/hre ou moins si plus de 10 locations.
Obtenez 15% de rabais avec votre carte loisir.

Votre carte loisir vous donne accès à la surface 7 jours sur 7 entre 5 h et 22 h. Casque obligatoire.

Les locations privées ont priorité. Les locations se font par téléphone au 418 485-6738 (204) ou par courriel à kchampagne@sthonoredeshenley.com.

ALERTE EN CAS D'ÉVÉNEMENTS MAJEURS

Soyez informés en cas d'événements majeurs vous concernant. Bris d'aqueduc, fermeture de rang ou autres événements majeurs vous seront transmis si vous vous inscrivez à notre portail citoyen.

Créez ou validez votre fiche citoyen à saint-honore-de-shenley.portailcitoyen.com/accueil

Pour de l'aide ou plus d'informations, communiquez avec nous au 418 485-6738 (204).

Scannez ce code QR
pour un accès direct



Mot de la mairesse

Chers citoyens et chères citoyennes,

La saison estivale est à nos portes et je tenais à vous inviter personnellement à prendre part aux différentes activités organisées à St-Honoré et dans notre MRC. Sans la participation du public plusieurs activités et événements ne pourraient pas continuer d'exister.

Concernant les projets municipaux

Entretiens des routes :

Malgré des variations météorologiques fréquentes et un mouvement important des routes au cours du printemps, la majorité de celles-ci se sont replacées. Dans les rangs non-asphaltés, le "gradeur", le rechargement et le calcium ont été réalisés. Merci aux citoyens pour leur collaboration! Dans les routes asphaltées, de la colle sera appliquée pour couvrir certaines fissures dans certains secteurs ciblés.



Projet Grand-Shenley :

Tel que mentionné dans le dernier Info-Shenley, le projet du Grand Shenley est entamé et sera d'une durée de quelques semaines. Afin de permettre un déroulement fluide des travaux, nous invitons les automobilistes qui peuvent emprunter un autre itinéraire à éviter le secteur.

Vidange des boues et réparations :

Cette année sera entamée la vidange des boues à la station épuration dans le rang 9. Ce projet se déroulera sur une période de 2 ans. Il n'existe aucune subvention pour ce type d'intervention. Le projet sera donc une taxation pour le secteur desservi.

Panneaux civiques :

L'équipe municipale et le conseil travaillent un projet de panneaux civiques pour le secteur en dehors du périmètre urbain de la municipalité (secteur non-desservi) afin de rendre le repérage des adresses civiques rapides pour les équipes d'interventions d'urgence (pompiers, premiers répondants, ambulanciers, dépanneuse, etc.). Ce type de projet est demandé de plusieurs citoyens et a été réalisé dans d'autres municipalités. Des informations supplémentaires vous seront transmises dans un projet Info-Shenley.

Karine Champagne
Mairesse



répertoire des ENTREPRISES

Visitez le répertoire des entreprises de la Municipalité en scannant le code QR ou au sthonoredeshenley.com/developpement-economique/repertoire-des-entreprises/



Affichez-vous gratuitement si vous êtes entrepreneurs, propriétaires d'industrie ou commerçants à Saint-Honoré. Écrivez-nous à kchampagne@sthonoredeshenley.com

Lieu de retour Consignaction+

Trois services offerts



Retour à l'unité

Récupératrice automatisée de nouvelle génération.

Remboursement



Retour express

Dépôt de sacs transparents de contenants de boisson non triés.

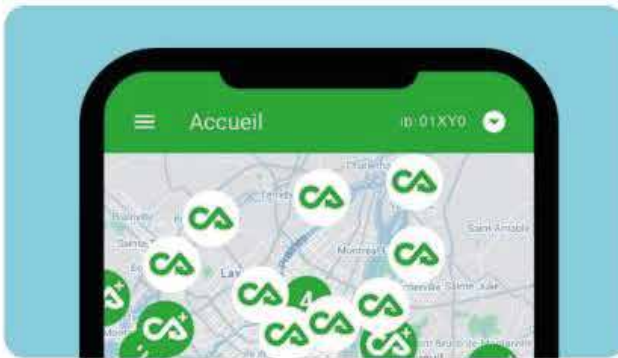
Remboursement



Retour en vrac

Dépôt en vrac de grandes quantités de contenants non triés.

Remboursement



Application mobile Consignaction

Vous permet de :

- Obtenir votre remboursement par voie électronique sécurisée.
- Trouver le lieu de retour le plus proche.



Contenants acceptés

- Contenants de boisson prêts-à-boire de 100 ml à 2L en **aluminium** et **plastique**.
- Bouteilles de boisson gazeuse et de bière en **verre** de 100 ml à 2L.

Pour localiser le lieu de retour le plus proche, visitez la **carte des lieux** de retour sur notre site web **consignaction.ca**.

Juin

Dimanche	Lundi	Mardi	Mercredi	Jeudi	Vendredi	Samedi
					ciné-parc 	
	1	2	3	4	5	6
7	8	9	10	11	12	13
					ciné-parc 	
14	15	16	17	18	19	20
 Bonne fête des pères 21	22	23	Bureau municipal fermé Bonne fête nationale Québec 24	Début du camp de jour 25	26	27
28	29	30				

GARDIENS AVERTIS

Alexia Bilodeau 418 485-6465
fille de Cynthia Grondin

Samuel et Évelyne Boisvert
418 485-7885
enfants de Rachel D. Bélanger
et Francis Boisvert

Anaève Leclerc 418 313-3227
fille d'Isabelle Plante
et de Philippe Leclerc

Léa Quirion 418 485-6848
fille de Julie Dubois

Leïla Labrecque 418 957-9780
fille de Syndia Champagne
et Jessy Labrecque



Séance régulière du conseil municipal
1^{er} mardi du mois à 19h
sauf exception



Bibliothèque mercredi
9h à 11h et 18h30 à 20h
3, 17 et 30 juin



Filles d'Isabelle
2^e mardi du mois
19h30 au local de l'âge d'or



Cueillette des
matières recyclables
Veillez sortir vos bacs la veille



Cueillette
des ordures
Veillez sortir vos bacs la veille



Comptoir familial
mercredi : 13h à 16h
samedi : 9h à 12h

CARDIO SHENLEY

Ouvert 24/7.

Abonnement annuel
au 418 485-6738 (204).
15% de rabais avec
votre carte-loisirs.



BIBLIOTHÈQUE/JEU

463 rue Principale.
1 mercredi sur 2
de 9h à 11h et
de 18h30 à 20h.

Emprunter des livres
pour enfant, biographies,
romans et même des jeux
de société. C'est gratuit!



PLATEAU SPORTIF

Gratuit avec votre carte-
loisirs ou passe de saison
du lundi au jeudi de 9h à 22h
et dimanche de 17h à 22h.

Vérifiez les
disponibilités
avant de vous
déplacer.



DEK HOCKEY

Location privée à 67\$/h.
Accès libre de 5h à 22h
avec carte loisir ou
carte accès glace.